

N° 81-599-X au catalogue — Issue n° 004

ISSN : 1709-8661

ISBN : 978-1-100-93173-9

Feuille d'information

Indicateurs de l'éducation au Canada

Population d'âge scolaire en situation de faible revenu

Décembre 2009

Division du tourisme et du Centre de la statistique de l'éducation
Immeuble principal, Pièce 2001, Ottawa, K1A 0T6

Téléphone : 1-800-307-3382

Télécopieur : 1-613-951-9040



Statistique
Canada

Statistics
Canada



cmeC

Conseil des
ministres
de l'Éducation
(Canada)

Council of
Ministers
of Education,
Canada

Canada

Comment obtenir d'autres renseignements

Pour toute demande de renseignements au sujet de ce produit ou sur l'ensemble des données et des services de Statistique Canada, visiter notre site Web à www.statcan.gc.ca. Vous pouvez également communiquer avec nous par courriel à infostats@statcan.gc.ca ou par téléphone entre 8 h 30 et 16 h 30 du lundi au vendredi aux numéros suivants :

Centre de contact national de Statistique Canada

Numéros sans frais (Canada et États-Unis) :

Service de renseignements	1-800-263-1136
Service national d'appareils de télécommunications pour les malentendants	1-800-363-7629
Télécopieur	1-877-287-4369

Appels locaux ou internationaux :

Service de renseignements	1-613-951-8116
Télécopieur	1-613-951-0581

Programme des services de dépôt

Service de renseignements	1-800-635-7943
Télécopieur	1-800-565-7757

Comment accéder à ce produit

Le produit n° 81-599-X au catalogue est disponible gratuitement sous format électronique. Pour obtenir un exemplaire, il suffit de visiter notre site Web à www.statcan.gc.ca et de choisir la rubrique « Publications ».

Normes de service à la clientèle

Statistique Canada s'engage à fournir à ses clients des services rapides, fiables et courtois. À cet égard, notre organisme s'est doté de normes de service à la clientèle que les employés observent. Pour obtenir une copie de ces normes de service, veuillez communiquer avec Statistique Canada au numéro sans frais 1-800-263-1136. Les normes de service sont aussi publiées sur le site www.statcan.gc.ca sous « À propos de nous » > « Offrir des services aux Canadiens ».

© 2009 Conseil des statistiques canadiennes de l'éducation

La permission est accordée à la reproduction non-commerciale à fins éducatives, exigeant une reconnaissance claire de la source. Autrement, il est interdit de reproduire ou de transmettre le contenu de la présente publication, sous quelque forme ou par quelque moyen que ce soit, sans l'autorisation préalable du Conseil des statistiques canadiennes de l'éducation, 95 St. Clair Ave. West, Suite 1106, Toronto, Ontario, M4V 1N6.

Note de reconnaissance

Le succès du système statistique du Canada repose sur un partenariat bien établi entre Statistique Canada et la population, les entreprises, les administrations canadiennes et les autres organismes. Sans cette collaboration et cette bonne volonté, il serait impossible de produire des statistiques précises et actuelles.

Population d'âge scolaire en situation de faible revenu

Le revenu familial peut influencer divers aspects du développement, les résultats scolaires et les transitions de la vie¹. Par exemple, le fait de vivre dans une famille à faible revenu peut faire obstacle à la maturité scolaire des jeunes enfants d'âge préscolaire, peut réduire les chances de réussite tout au long des études, peut réduire l'abordabilité de l'éducation postsecondaire et accroître le risque de se retrouver en situation de faible revenu à l'âge adulte. Les renseignements sur les enfants d'âge scolaire vivant dans une situation de faible revenu permettent d'élaborer des politiques et des programmes pertinents axés sur les enfants qui sont le plus dans le besoin.

La présente renseigne sur la proportion d'enfants d'âge scolaire — définis ici comme étant des enfants et des jeunes âgés de 5 à 24 ans² — qui sont en situation de faible revenu, y compris sur la durée des périodes de faible revenu, selon des données de l'Enquête sur la dynamique du travail et du revenu (EDTR)³ de Statistique Canada. Le pourcentage d'enfants en situation de faible revenu est calculé à partir des seuils de faible revenu (SFR) de Statistique Canada, à l'aide des données sur le revenu familial après que les prestations du gouvernement eurent été touchées et que les impôts provinciaux ou territoriaux et fédéraux eurent été payés.

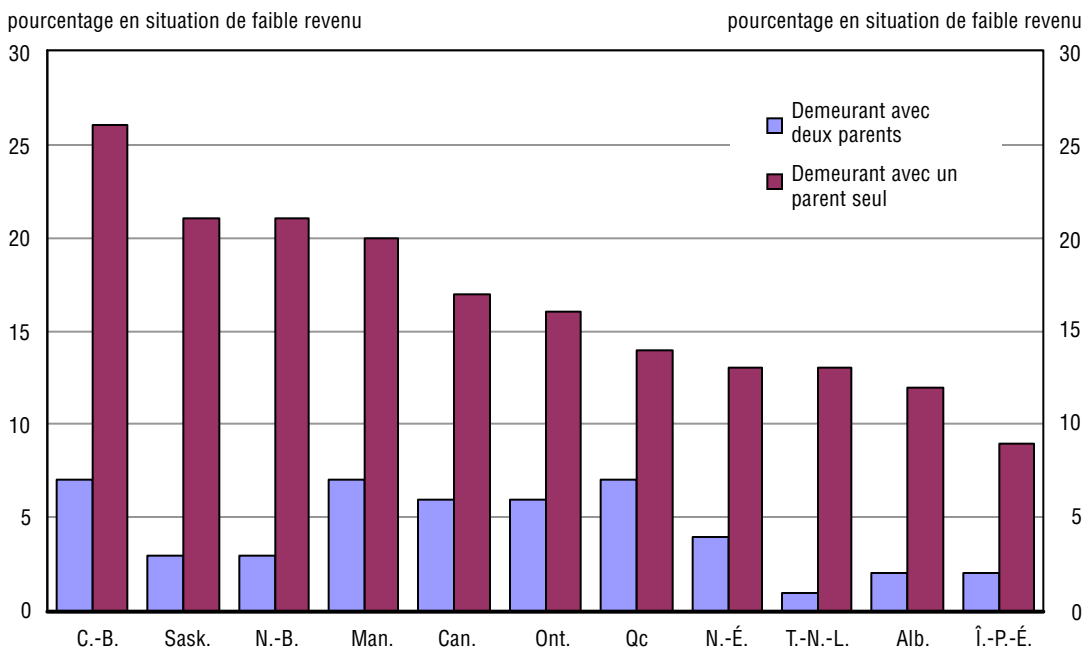
Qui est plus susceptible d'avoir un faible revenu?

En 2007, l'année la plus récente pour laquelle les données sont disponibles, 11 % de la population âgée de 5 à 24 ans au Canada était en situation de faible revenu, par rapport à 15 % en 2003. Traditionnellement, un enfant qui demeure avec un parent seul (famille monoparentale) est plus susceptible d'être en situation de faible revenu. Quoique la proportion d'enfants de familles monoparentales à faible revenu ait diminué considérablement depuis 2003, ces enfants étaient encore presque trois fois plus susceptibles de vivre en situation de faible revenu en 2007 (17 %) que ne l'étaient les enfants demeurant avec deux parents (6 %) (famille biparentale) (Tableau A.3.1 et Graphique 1).

1. Voir, par exemple, les documents de S. Phipps (2003), S. Phipps et L. Lethbridge (2006), M. Brownell et autres (2004) et M.D. Dooley et autres (2009).
2. Ce groupe correspond à l'optique adoptée pour l'étude des facteurs démographiques du Programme d'indicateurs pancanadiens de l'éducation, axée sur les enfants d'âge scolaire. Cette population d'enfants diffère de celle dont il est habituellement question dans les études sur le faible revenu, c'est-à-dire les enfants de moins de 18 ans.
3. Les données relatives au faible revenu de l'EDTR ne concernent pas la population du Yukon, des Territoires du Nord-Ouest et du Nunavut, ni la population d'établissements, ni la population des réserves indiennes, puisque l'enquête ne tient pas compte de ces populations.

Graphique 1

Pourcentage de la population d'âge scolaire (de 5 à 24 ans) en situation de faible revenu, selon le mode de vie, Canada et provinces, 2007



Note : Les provinces sont classées selon le pourcentage de la population d'âge scolaire demeurant avec un parent seul en situation de faible revenu.

Source : Statistique Canada et Conseil des ministres de l'Éducation (Canada), Décembre 2009. *Indicateurs de l'éducation au Canada : Rapport du Programme d'indicateurs pancanadiens de l'éducation*. No 81-582-X au catalogue. Ottawa. Tableau A.3.1.

De plus, les données longitudinales de l'EDTR indiquent que la situation de faible revenu est plus persistante pour les enfants de familles monoparentales. En effet, plus du quart (27 %) des enfants de familles monoparentales se sont retrouvés dans une telle situation pendant plus d'un an, par rapport à seulement 11 % des enfants demeurant avec deux parents (Tableau A.3.2).

Les facteurs qui peuvent influencer le risque de vivre en situation de faible revenu sont variés et complexes. Ils concernent notamment : le nombre de personnes qui touchent un revenu dans la famille; leurs compétences et leurs années d'expérience au travail; les caractéristiques de leur emploi (p. ex., emploi à temps plein ou à temps partiel, niveau de rémunération, stabilité de l'emploi); la conjoncture économique régionale; de même que le revenu provenant des gouvernements fédéral et provincial ou territorial et d'autres programmes de soutien⁴. Selon les données du dernier recensement, qui a eu lieu en 2006, 94 % des enfants de familles biparentales ont au moins un parent qui travaille à temps plein⁵, alors que c'est le cas de seulement 67 % des enfants de familles monoparentales (Tableau A.4.2).

4. Voir par exemple le document de D. Fleury (2008), qui examine les caractéristiques des familles associées à un faible revenu au Canada et l'incidence de l'impôt sur le revenu et des transferts gouvernementaux sur le taux de faible revenu.

5. Ce pourcentage ne comprend pas les familles biparentales au sein desquelles les deux parents travaillent à temps partiel dans une mesure équivalente à l'emploi d'un parent à temps plein.

La fréquence de faible revenu est plus élevée chez les jeunes qui ne demeurent avec aucun parent; en effet, un tiers (33 %) de ces personnes étaient en situation de faible revenu en 2007, selon les critères relatifs au seuil de faible revenu (Tableau A.3.1)⁶. Toutefois, l'interprétation des données de revenu de ce groupe est complexe. Les personnes qui ne demeurent pas avec leurs parents sont plus susceptibles d'être de jeunes adultes. Selon le dernier recensement, alors que 1 % et 7 % des enfants de 5 à 14 ans et de ceux de 15 à 19 ans respectivement ne demeurent avec aucun parent, ce pourcentage est de 41 % chez les jeunes de 20 à 24 ans (Tableau A.4.1). Les jeunes adultes se retrouvent dans des situations diverses qui peuvent changer avec le temps, ce qui peut influencer sur leur revenu, même au cours d'une période brève. Les jeunes adultes qui ne demeurent pas avec leurs parents peuvent être plus susceptibles de se retrouver en situation de faible revenu, dans certains cas temporairement, lorsqu'ils participent au marché du travail avec peu d'expérience à leur actif ou qu'ils étudient à temps partiel ou à temps plein⁷. Une meilleure compréhension de ces facteurs, de même que d'autres, y compris la façon dont les jeunes adultes se sont débrouillés dans le contexte de la conjoncture économique de la première décennie du nouveau millénaire, aiderait aussi à interpréter la situation de faible revenu chez les jeunes adultes.

Variation des taux de faible revenu

Au cours des deux dernières décennies, la fréquence des situations de faible revenu a fluctué davantage chez les enfants de familles monoparentales que chez ceux de familles biparentales. Entre 1990 et 1995, période de récession et de reprise économique au ralenti, les proportions d'enfants en situation de faible revenu ont augmenté considérablement pour les deux types de familles; ces chiffres ont toutefois baissé sous l'effet de la reprise économique et de l'augmentation des dépenses du gouvernement, à la fin des années 90. Au cours des deux périodes, l'écart de fréquence des situations de faible revenu était plus prononcé chez les enfants de familles monoparentales. Depuis 2003, la baisse des taux d'enfants en situation de faible revenu a été la plus marquée dans le cas de ces familles. En 2007, le taux était de 10 points de pourcentage plus bas que le taux de 27 % observé en 2003 pour ce groupe. De plus en 2007, la fréquence des situations de faible revenu chez les enfants de familles monoparentales (17 %) était presque la moitié de ce qu'elle était en 1990 (32 %), soit à la fin de la période de croissance et au début d'un ralentissement économique. Par contre, le pourcentage d'enfants de familles biparentales vivant en situation de faible revenu est relativement stable depuis 2003 (Tableau A.3.1).

Provinces

En 2007, les taux d'enfants de familles biparentales en situation de faible revenu variaient de 1 % à 7 % dans l'ensemble des provinces et représentaient la moitié ou moins de la moyenne du Canada (3 %) à Terre-Neuve-et-Labrador, à l'Île-du-Prince-Édouard, au Nouveau-Brunswick, en Saskatchewan et en Alberta. Toutefois, les écarts

6. La catégorie « Ne demeurant avec aucun parent » comprend les jeunes qui ne vivent avec aucun parent à un endroit qu'ils considèrent comme étant leur domicile habituel.

7. Voir le document de Y. Feng et autres (2007), à titre d'exemple de recherche axée sur la dynamique du faible revenu parmi les personnes libres de liens familiaux, y compris les jeunes de 18 à 24 ans.

étaient supérieurs chez les enfants de familles monoparentales en situation de faible revenu de ces provinces.

Dans toutes les provinces, les enfants de familles monoparentales risquent davantage de vivre en situation de faible revenu que les enfants de familles biparentales. Les taux d'enfants de familles monoparentales en situation de faible revenu variaient de 9 %, à l'Île-du-Prince-Édouard, à 26 %, en Colombie-Britannique. La fréquence des situations de faible revenu chez les enfants de familles monoparentales était en 2007 inférieure à la moyenne du Canada, non seulement à l'Île-du-Prince-Édouard, mais également à Terre-Neuve-et-Labrador (13 %), en Nouvelle-Écosse (13 %), au Québec (14 %) et en Alberta (12 %) (Tableau A.3.1 et Graphique 1). Par rapport à 2003, la proportion d'enfants de familles monoparentales en situation de faible revenu était inférieure dans presque toutes les provinces, mais la courbe du déclin observé à partir de 2003 varie d'une province à l'autre. Les taux d'enfants de familles monoparentales en situation de faible revenu ont diminué surtout à Terre-Neuve-et-Labrador (où le taux a baissé de 18 points de pourcentage entre 2003 et 2007) (Tableau A.3.1).

Pour de plus amples renseignements, les données mentionnées dans ce feuillet d'information ou d'autres tableaux de données se rapportant à l'éducation au Canada, consulter le document *Indicateurs de l'éducation au Canada : Rapport du Programme d'indicateurs pancanadiens de l'éducation*. Parmi les tableaux mentionnés précédemment, se trouvent notamment les tableaux A.3.1 et A.3.2 (décembre 2009), le tableau A.4.1 (publication de 2007, tableaux mis à jour le 16 juin 2008) et le tableau A.4.2 (publication de 2007, tableaux mis à jour le 16 décembre 2008). Pour obtenir d'autres renseignements au sujet des sources de données — soit l'EDTR et le recensement — et les définitions utilisées dans la présente, de même que la méthodologie employée pour produire les données, consulter la publication intitulée : *Indicateurs de l'éducation au Canada : Manuel pour le Rapport du Programme d'indicateurs pancanadiens de l'éducation 2007*

(<http://www.statcan.gc.ca/bsolc/olc-cel/olc-cel?catno=81-582-g&lang=fra>).

Le Programme d'indicateurs pancanadiens de l'éducation (PIPCE) est une initiative en cours du Conseil des statistiques canadiennes de l'éducation, qui est lui-même un partenariat entre Statistique Canada et le Conseil des ministres de l'Éducation (Canada) [CMEC], visant à fournir un ensemble de mesures statistiques sur les systèmes d'éducation au Canada.

Documents consultés

- Brownell, Marni et autres. 2004. *How Do Educational Outcomes Vary with Socioeconomic Status? Key Findings from the Manitoba Child Health Atlas 2004*. Juin 2004. Manitoba Centre for Health Policy.
- Dooley, Martin D., A. Abigail Payne et A. Leslie Robb. 2009. *L'accès à l'université et les écarts de revenu : analyse des demandes d'admission présentées par les élèves des écoles secondaires de l'Ontario*, Toronto, Conseil ontarien de la qualité de l'enseignement supérieur, 2009. <http://www.heqco.ca/SiteCollectionDocuments/L'accès%20à%20l'université%20et%20les%20écarts%20de%20revenu.pdf> (consulté le 7 octobre 2009).
- Feng, Yan, Sangita Dubey et Bradley Brooks. 2007. *Persistance du faible revenu chez les personnes seules non âgées*, n° 75F0002MIE au catalogue de Statistique Canada. Ottawa, Ontario. 32 p. « Série de documents de recherche – Revenu » n° 005. <http://www.statcan.gc.ca/pub/75f0002m/75f0002m2007005-fra.pdf> (consulté le 2 octobre 2009).
- Fleury, Dominique. 2008. « Les enfants à faible revenu ». *L'emploi et le revenu en perspective*. vol. 9, n° 5, mai, n° 75-001X au catalogue de Statistique Canada. <http://www.statcan.gc.ca/pub/75-001-x/2008105/pdf/10578-fra.pdf> (consulté le 29 septembre 2009).
- Phipps, Shelley et Lynn Lethbridge. 2006. *Le revenu et les résultats des enfants*, n° 11F0019MIE au catalogue de Statistique Canada. Ottawa, Ontario. 66 p. « Direction des études analytiques : documents de recherche », n° 281. <http://www.statcan.gc.ca/pub/11f0019m/11f0019m2006281-fra.pdf> (consulté le 7 octobre 2009).
- Phipps, Shelley. 2003. *Répercussions de la pauvreté sur la santé : Aperçu de la recherche*. Ottawa : Institut d'information sur la santé. http://secure.cihi.ca/cihiweb/products/CPHIImpactonPoverty_f.pdf (consulté le 7 octobre 2009).
- Statistique Canada et le Conseil des ministres de l'Éducation (Canada), *Indicateurs de l'éducation au Canada : Rapport du Programme d'indicateurs pancanadiens de l'éducation*, n° 81582XIF au catalogue. Publications : décembre 2009 et tableaux mis à jour de 2007. Ottawa : Statistique Canada.

Remerciements

Nous tenons à souligner le travail de l'équipe du PIPCE à Statistique Canada et au Secrétariat du CMEC, de même que l'assistance des membres provinciaux et territoriaux du Comité de gestion stratégique du Conseil des statistiques canadiennes de l'éducation pour l'examen de la documentation. Nous remercions également la Division de la statistique du revenu et le Centre de la statistique sur l'éducation à Statistique Canada pour avoir fourni les données.